



Quels indicateurs pour apprécier le rôle des AMP dans la gestion des pêches ?

Ph. Tous, R. Bailleux, A. Sidibé (CSRP)
Présenté par L. Tito de Morais (IRD)

Quels indicateurs pour apprécier le rôle des AMP dans la gestion des pêches ?

- ▶ Objet de la réflexion
- ▶ Contexte de la réflexion
- ▶ Éléments de réflexion sur des indicateurs adaptés
- ▶ Kawawana : une opportunité en basse Casamance

Quels indicateurs pour apprécier le rôle des AMP dans la gestion des pêches ?

► Objet de la réflexion

Dans le cadre d'une coopération entre plusieurs projets (Cogestion & AMP, RECARGAO, GP-SIRENES et AMPHORE) mis en œuvre par la CSRP, l'UICN et l'IRD, on se propose de :

- Contribuer à la connaissance du rôle des AMP dans la gestion des pêches artisanales en Afrique de l'ouest
- Pallier au manque de moyens de recherche
- Améliorer l'adhésion des acteurs en tenant compte des délais de réponse des écosystèmes et de la complexité des phénomènes en jeu

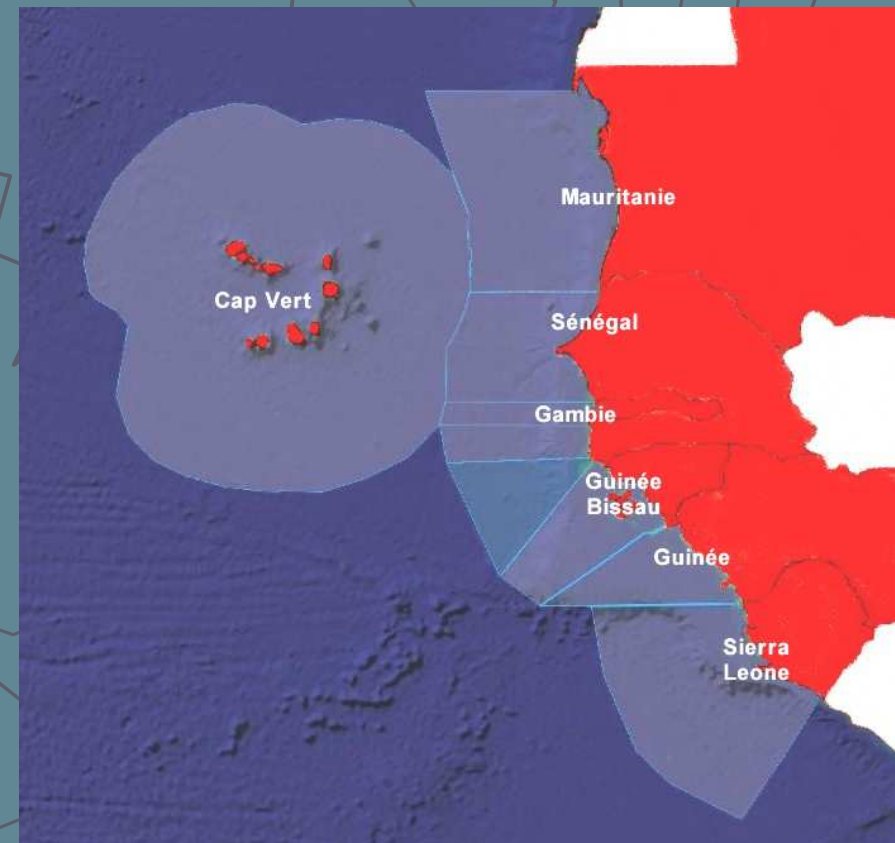
Ce travail se base sur des travaux divers relevant, entre autres, de l'Approche Écosystémique de la Gestion des Pêches, de la gestion de la biodiversité (réflexion stratégique de la commission scientifique de l'IFB), de l'approche participative (UICN-CEESP), etc.

Quels indicateurs pour apprécier le rôle des AMP dans la gestion des pêches ?

► Contexte de la réflexion (1/4)

Dans la zone CSRP, la pêche artisanale est un des premiers secteurs économiques, essentiel à la sécurité alimentaire et à l'emploi.

Elle est aussi une source croissante de conflits et son développement constitue la principale menace sur les ressources côtières.

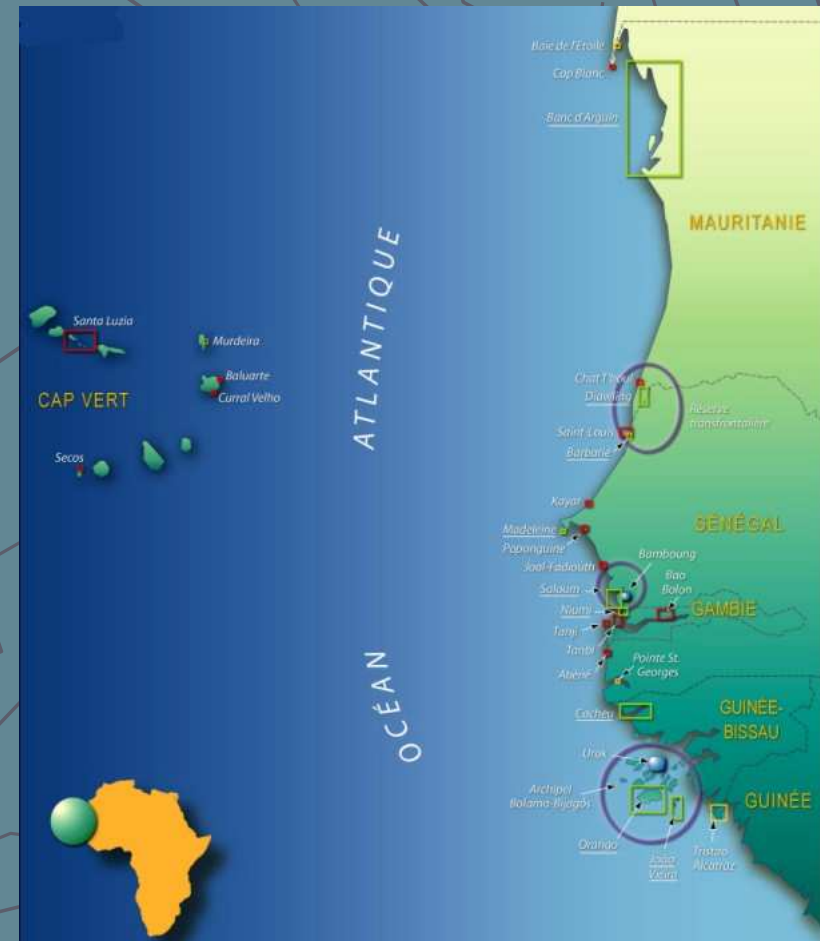


Quels indicateurs pour apprécier le rôle des AMP dans la gestion des pêches ?

► Contexte de la réflexion (2/4)

On compte environ 25 AMP, créées depuis les années 70, conçues et gérées selon des approches très différentes, et des objectifs peu précis en dehors de la stricte conservation

Depuis 2002, décideurs et société civile attribuent à ces AMP des objectifs de restauration des ressources halieutiques, alors que rien ne permet de s'assurer d'une telle contribution dans un espace côtier soumis au libre accès de la pêche artisanale.



Quels indicateurs pour apprécier le rôle des AMP dans la gestion des pêches ?

► Contexte de la réflexion (3/4)

De nombreux projets en cours, mais très peu de recherche sur le rôle des AMP dans la gestion des pêches :

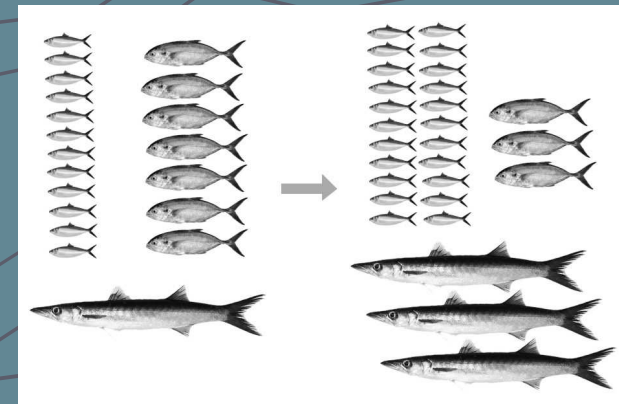
- Appui aux approches de gestion participative : projets UICN, FIBA et WWF (Financement PRCM, FFEM, etc.)
- Dialogue intersectoriel et interinstitutionnel : Cogestion & AMP (AFD)
- **Recherche** : AMPHORE (ANR) et PACOBA (MAEE), ne concerne à ce jour **que deux AMP** (Bamboung et PNBA)

Quels indicateurs pour apprécier le rôle des AMP dans la gestion des pêches ?

► Contexte de la réflexion (4/4)

La confrontation avec la réalité révèle :

- des difficultés d'ordre méthodologique, logistique (PNBA) et institutionnel (environnement *vs* pêche)
- l'absence d'équipes de recherche permanentes
- l'absence récurrente de participation des pêcheurs (d'où une faible adhésion aux règles de gestion)
- la difficulté à interpréter et expliquer aux acteurs les modifications complexes en jeu (exemple du suivi écologique de Bamboung)



Quels indicateurs pour apprécier le rôle des AMP dans la gestion des pêches ?

► Éléments de réflexion pour des indicateurs adaptés (1/6)

Des indicateurs pour qui ?

Les chercheurs développent des indicateurs *universels* (méthode scientifique) mais qui sont peu compréhensibles en dehors de la sphère scientifique.

Dès lors, peut-on développer des indicateurs pour tous les autres acteurs, en s'adaptant à leurs référentiels (souvent locaux) et à l'imprécision de leurs attentes ?

- les communautés d'utilisateurs des ressources en général, et les pêcheurs en particulier
- les gestionnaires, décideurs politiques, bailleurs de fonds, etc.

Quels indicateurs pour apprécier le rôle des AMP dans la gestion des pêches ?

► Éléments de réflexion pour des indicateurs adaptés (2/6)

Des indicateurs pourquoi ?

- aider les usagers et gestionnaires à mieux définir leurs attentes (valider ou invalider les attentes et réajuster les objectifs à atteindre, voire les investissements consentis)
- interpréter les évolutions d'un système et adapter les mesures de gestion à mettre en œuvre pour atteindre des objectifs clairs
- permettre aux usagers de suivre par eux-mêmes les évolutions, même en l'absence d'équipes scientifiques permanentes

Quels indicateurs pour apprécier le rôle des AMP dans la gestion des pêches ?

► Éléments de réflexion pour des indicateurs adaptés (3/6)

Dans le cadre des AMP, que veut-on mesurer ?

- Au niveau d'une communauté : amélioration de la qualité et du niveau de vie (ressources alimentaires) et diversification des activités (agricoles ou écotouristiques par exemple)
- Au niveau des pêcheurs : abondance relative d'espèces clés et tailles individuelles en relation avec les marchés (revenus), disponibilité des espèces en lien avec les technologies utilisées (investissements)
- Au niveau des décideurs, gestionnaire, bailleurs de fonds : rapport coûts / bénéfices de la gestion des AMP (rendements par unité d'effort, besoins en matière de contrôle et de surveillance, gestion des conflits, etc.) et évaluation des politiques (décentralisation)

Quels indicateurs pour apprécier le rôle des AMP dans la gestion des pêches ?

► Éléments de réflexion pour des indicateurs adaptés (4/6)

Des indicateurs de quelle forme ?

Il est délicat de préjuger de la réponse. A titre d'exemple, les indicateurs pourraient être :

- des indicateurs composites qui vont fusionner les savoirs profanes et scientifiques
- des indicateurs utilisés couramment par les usagers et intégrés dans les protocoles de suivi des chercheurs
- deux types d'indicateurs (scientifiques et profanes) utilisés parallèlement dans un premier temps à des fins de comparaison et pour permettre de choisir les indicateurs les plus appropriés

Quels indicateurs pour apprécier le rôle des AMP dans la gestion des pêches ?

► Éléments de réflexion pour des indicateurs adaptés (5/6)

Critères de pertinence

La participation des usagers implique :

- **Simplicité et robustesse** : éviter des protocoles compliqués pour les usagers (qui entraînent mauvaise exécution et données inutilisables) et encourager le suivi sur le **long terme** (à l'échelle des processus écologiques en jeu)
- **Appropriation** par les usagers, en s'appuyant sur la représentation que se font ces usagers de leur milieu et sur la réalité des usages
- **Transparence** dans la définition des indicateurs et l'interprétation des résultats du suivi : rendre des comptes renforce la gouvernance et le respect des règles sur l'exploitation et la protection des ressources

Quels indicateurs pour apprécier le rôle des AMP dans la gestion des pêches ?

► Éléments de réflexion pour des indicateurs adaptés (6/6)

Critères de pertinence (suite)

Interdisciplinarité et interactivité :

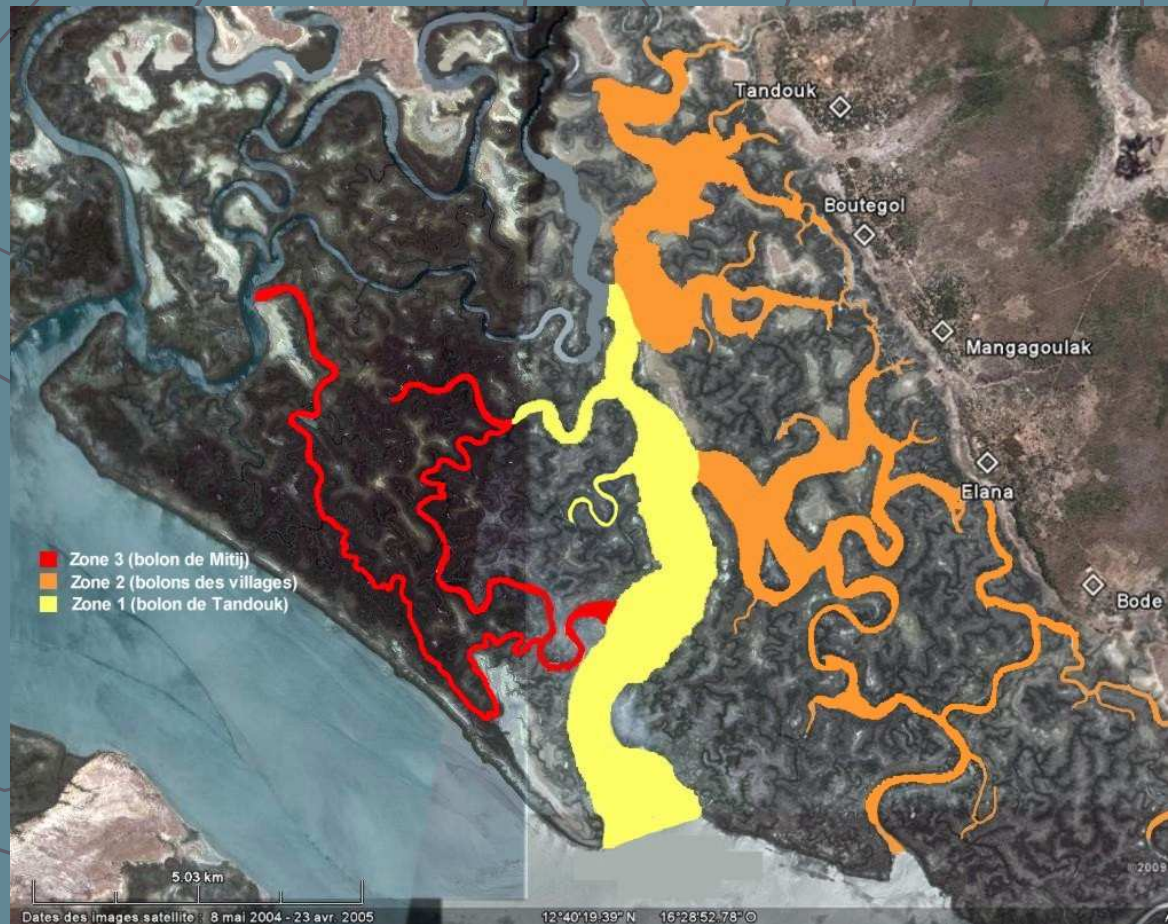
► aux différentes étapes de la conception, du suivi et de l'interprétation, des chercheurs doivent / peuvent être associés, mais dans une logique de coopération plutôt que d'expertise. Cette coopération est fondée sur l'idée que les **savoirs scientifiques** (basés sur des *connaissances explicites* et un niveau de formalisation important) et les **savoirs profanes** (basés sur des *connaissances tacites* qui appartiennent au monde des représentations sociales, du savoir-faire et de l'expérience) **doivent se compléter**.

► cette démarche suppose un **apprentissage** (itération) et concerne aussi bien les sciences sociales que les sciences de la nature.

Quels indicateurs pour apprécier le rôle des AMP dans la gestion des pêches ?

► Kawawana : une opportunité en basse Casamance (1/4)

Une opportunité de tester ces réflexions s'est présentée en 2009 dans le cadre de l'appui à l'élaboration du plan de gestion d'une Aire du Patrimoine Communautaire (APC, qui échappe aux statuts classiques des AMP) dont la gestion est assurée uniquement par les communautés.



Quels indicateurs pour apprécier le rôle des AMP dans la gestion des pêches ?

► Kawawana : une opportunité en basse Casamance (2/4)

La Communauté Rurale de Mangagoulak s'est fixée pour objectifs de restaurer la richesse de l'écosystème des bolons pour permettre de meilleurs rendements de la pêche, une meilleure alimentation des populations (en quantité et en diversité) et freiner l'exode rural.

Les mesures proposées par la communauté comprennent une diminution globale de l'effort de pêche et l'interdiction de la pêche dans certaines zones.

Quels indicateurs pour apprécier le rôle des AMP dans la gestion des pêches ?

► Kawawana : une opportunité en basse Casamance (3/4)

Indicateurs socioéconomiques

Enquête annuelle menée par un groupe de 6 villageois sur base d'indicateurs simples permettant de mesurer l'impact de l'AMP sur le niveau économique des communautés :

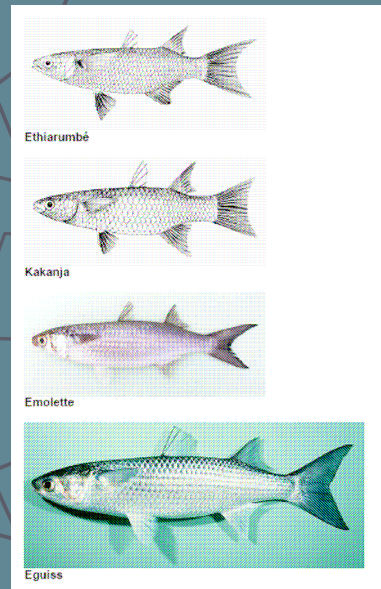
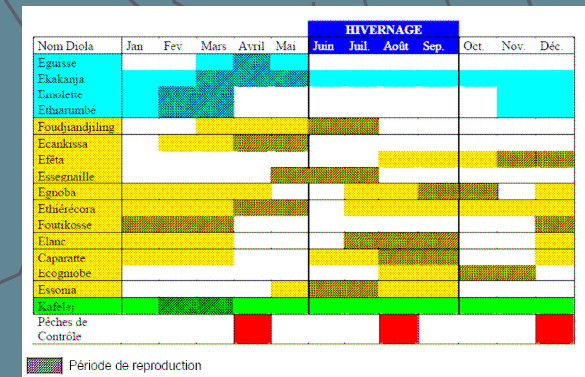
- "Consommation de poisson dans le ménage" mesuré par le nombre de fois où du poisson est consommé dans le mois et la qualité du poisson
- "Nombre de pêcheurs de la famille émigrés" mesuré par le nombre de pêcheurs émigrés dans la famille
- "Capacités de rembourser des dettes éventuelles" avec des enquêtes complémentaires auprès du boutiquier

Quels indicateurs pour apprécier le rôle des AMP dans la gestion des pêches ?

► Kawawana : une opportunité en basse Casamance (4/4)

Indicateurs biologiques et halieutiques

- Compilation des connaissances empiriques, basées sur le lexique des noms vernaculaires : traits de vie, alimentation et relations trophiques, reproduction, habitats, tolérance, etc.
- Sélection d'indicateurs : 15 espèces clés susceptibles de changements notables (en termes d'abondance) par les seules mesures de gestion prises localement (ce qui exclut par exemple certaines espèces hautement migratrices)
- Mise en place d'un protocole de suivi uniquement à l'aide de techniques de pêche traditionnelles et selon un calendrier respectant la pluriactivité et la culture des communautés (agriculture, pêche, cérémonies)
- Instauration d'un comité de suivi composé de pêcheurs réputés, et d'un conseil scientifique externe chargé d'interpréter les résultats du suivi avec les communautés



Quels indicateurs pour apprécier le rôle des AMP dans la gestion des pêches ?

► Conclusions

Notre réflexion vise à développer des indicateurs propres à l'évaluation du rôle des AMP dans la gestion des pêches dans le contexte de l'Afrique de l'ouest, caractérisé par des cloisonnements institutionnels, une carence en moyens de recherche (humains, techniques et financiers) et une faible participation des communautés d'utilisateurs des ressources halieutiques.

Il s'agit de contribuer à une meilleure appropriation du suivi des effets des AMP par les premiers acteurs concernés, en leur permettant d'accomplir dans le long terme le suivi d'indicateurs correspondant à leur représentation du milieu et de les interpréter.

Cette démarche devrait contribuer à améliorer les connaissances sur les effets des AMP, à enrichir le dialogue entre acteurs (pêcheurs, scientifiques, gestionnaires), à réduire le rapport coûts/bénéfices des AMP et à améliorer la gouvernance locale.