

BAUDROIE COMMUNE (*LOPHIUS PISCATORIUS*) DE MER CELTIQUE ET GOLFE DE GASCOGNE



(Source : Ifremer)

Résumé : La baudroie commune est un poisson marin que l'on rencontre depuis le sud-ouest de la mer de Barents jusqu'au détroit de Gibraltar. Elle est également présente en Méditerranée et en mer Noire. Vivant à proximité du fond, elle se nourrit principalement d'autres poissons (tacaud, merlu, cabillaud) lorsqu'elle est adulte. Les débarquements en mer Celtique et golfe de Gascogne sont variables d'une année à l'autre. Les informations disponibles pour le stock de baudroie commune de mer Celtique et golfe de Gascogne restent insuffisantes pour évaluer l'état du stock et son exploitation. La baudroie commune est pêchée toute l'année principalement par des chalutiers. Elle est consommée toute l'année.

BIOLOGIE ET ECOLOGIE

La baudroie commune (*Lophius piscatorius*) est un poisson marin de la famille des Lophiidae qui regroupe plusieurs espèces de baudroie comme la baudroie rousse ou la baudroie d'Amérique. Elle se reconnaît par la présence d'une grosse tête, d'une large bouche et par l'absence d'écaillles sur son corps. Ses nageoires pectorales sont très développées. Elle est pourvue de deux nageoires dorsales et d'une nageoire anale. La baudroie commune atteint sa maturité sexuelle à l'âge de 6 - 7 ans pour les mâles lorsqu'ils mesurent 50 à 70 cm et à l'âge de 9 - 11 ans pour les femelles. La période de reproduction se situe entre février et juillet. La baudroie commune peut atteindre une taille maximale de 2 mètres et sa longévité est d'une vingtaine d'années. Elle vit essentiellement à proximité du fond jusqu'à 1 000 mètres de profondeurs. Son aire de répartition s'étend depuis le sud-ouest de la mer de Barents jusqu'au détroit de Gibraltar. Elle est également présente en Méditerranée et en mer Noire. Elle se nourrit principalement d'autres poissons (tacaud, merlu, cabillaud) lorsqu'elle est adulte.



Les pêcheries européennes exploitent différents [stocks](#) de baudroie notamment celui de la baudroie commune de **mer Celtique et golfe de Gascogne** (Figure 1).

Figure 1. Aire de répartition du stock de baudroie commune en mer Celtique et golfe de Gascogne

Le saviez-vous ? La baudroie commune se distingue de la baudroie rousse par son péritoine (fine membrane) blanc.

EXPLOITATION ET SAISONNALITE

Où et comment est-elle pêchée ?

Les zones de pêche les plus importantes se situent en mer Celtique et dans le golfe de Gascogne. Elle est essentiellement pêchée au [chalut](#) (Figure 2). Il n'y a pas de taille minimale réglementaire pour la pêche professionnelle. Pour la pêche de loisirs, celle-ci est de 50 cm.

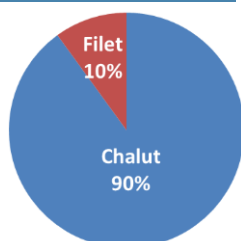


Figure 2. Parts des volumes débarqués par engin de pêche en mer Celtique et golfe de Gascogne (CIEM, 2016)

Quand est-elle pêchée ?

La baudroie commune est pêchée toute l'année.

Comment évolue l'exploitation du stock de mer Celtique et golfe de Gascogne ?

Les débarquements de baudroie commune sont variables d'une année à l'autre (Figure 3). Cependant, depuis les quatre dernières années, les débarquements sont stables autour de 25 000 tonnes. Les principaux pays producteurs sont la France, qui réalise plus de 50% des débarquements totaux, l'Irlande, le Royaume-Uni et l'Espagne.

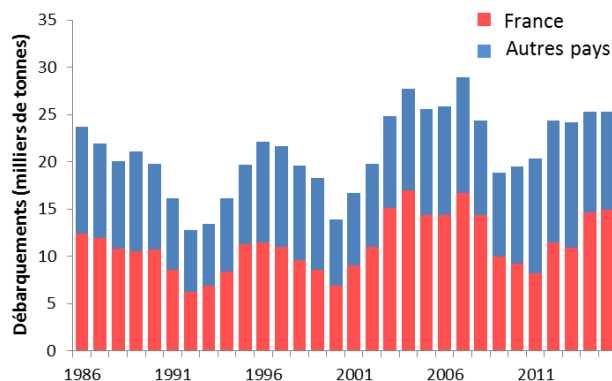


Figure 3. Evolution des débarquements de baudroie commune en mer Celtique et golfe de Gascogne (CIEM, 2016)

CONSOMMATION EN FRANCE

La baudroie commune est un poisson à forte valeur commerciale recherché pour sa chair fine. En France, la baudroie commune est consommée toute l'année. Elle est commercialisée fraîche ou surgelée sous forme de filets. En 2015, le prix de la baudroie commune fraîche vendue aux ménages français était de l'ordre de 17 €/kg.

La baudroie commune représente une bonne source de protéines. Pour 100 grammes de baudroie commune, on trouve environ 17 grammes de protéines, 70 kilocalories, 0,2 grammes de graisses et 44 milligrammes de cholestérol.

Le saviez-vous ? Sur l'échalote, la baudroie commune est souvent présentée uniquement par sa queue (appelée « lotte ») sans la tête (non esthétique).



DIAGNOSTIC DE L'ETAT DU STOCK

En Europe, pour définir l'état d'un stock, deux indicateurs biologiques sont utilisés :

- l'**abondance des reproducteurs** (en tonnes),
- le **taux d'exploitation** : pourcentage (%) des poissons pêchés chaque année.

Ces deux indicateurs sont estimés chaque année par les scientifiques des pays riverains de l'Atlantique Nord, réunis dans des groupes d'experts sous l'égide du [Conseil International pour l'Exploration de la Mer](#) (CIEM). Pour la France, ce sont des chercheurs d'Ifremer qui participent à des groupes d'experts.

Pour une exploitation durable, l'abondance de reproducteurs doit être supérieure à un seuil de précaution qui représente la quantité minimale de géniteurs aptes à assurer le renouvellement du stock. Pour le stock de mer Celtique et golfe de Gascogne, ce seuil d'abondance est inconnu.

Pour une exploitation optimale, il faut également que le taux d'exploitation soit fixé ou inférieur au bon niveau. Cet objectif de gestion permet d'obtenir le [rendement maximal durable](#) (RMD) qui a pour objectif d'optimiser l'exploitation d'une espèce tout en la préservant. Pour la baudroie commune, ce niveau d'exploitation est inconnu.

Les informations disponibles pour le stock de baudroie commune de mer Celtique et golfe de Gascogne sont insuffisantes pour évaluer l'état du stock et son exploitation. L'avis scientifique du CIEM concernant l'état de ce stock se base sur trois indices d'abondance calculés à partir des captures et de la pression de pêche. Cependant, les indices disponibles ne fournissent pas les mêmes résultats et ne sont pas pleinement représentatifs.

Tableau 1. Etat du stock de baudroie commune de mer Celtique et golfe de Gascogne en 2015 (CIEM, 2016)

	2015
Objectif de gestion (taux d'exploitation)	?
Seuil de précaution (abondance des reproducteurs)	?

GESTION DU STOCK

Au vu de l'absence d'informations concernant l'état du stock et de son exploitation, le stock de baudroie commune de mer Celtique et golfe de Gascogne fait partie de la catégorie 3 des [stocks à données limitées](#). L'avis scientifique est alors basé sur des indices d'abondance déduits des statistiques de pêche.

La baudroie est suivie par le CIEM qui propose des quantités optimales de captures à mettre en place pour une gestion durable, conforme à l'objectif du RMD. A la suite des avis scientifiques, le Conseil des Ministres de l'Union Européenne décide des [quotas de pêche](#). Aucun plan de gestion n'existe pour ce stock.

Prédictions selon l'avis scientifique : En 2017, il ne faudrait pas pêcher plus de 26 691 tonnes de baudroie commune de mer Celtique et golfe de Gascogne selon l'approche de précaution.

Pour en savoir plus

- ✓ **Site web**
 - FAO – fiches espèces – Baudroie commune [En ligne]. Consulté le 17/11/2016. Disponible sur : <http://www.fao.org/fishery/species/3379/en>
- ✓ **Référence**
 - Seafood choices (2010). Guide des espèces à l'usage des professionnels. Deuxième édition. 168pp : 24 – 25.